

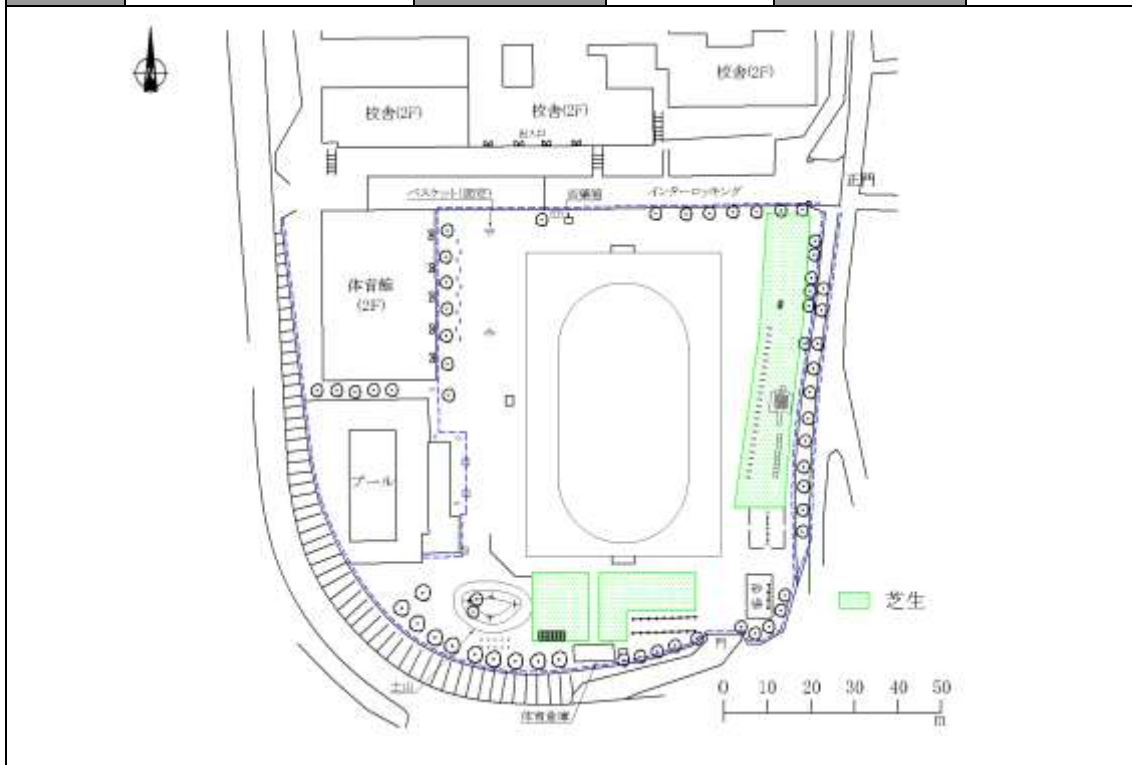
芝生化前と芝生化後の利用状況調査について

●調査内容

- ・校庭芝生化による児童の利用状況の変化を確認する為、以下の調査を実施した。
 - ①芝生化前と芝生化後に、昼休み（または中休み）に校庭に出ている児童数を5分毎にカウントし、屋外で遊ぶ児童数の割合の変化を比較した。
 - ②芝生化前と芝生化後に、昼休み（または中休み）の校庭における児童の遊び方、過ごし方を観察し、屋外での遊びの内容の変化を比較した。

●学校データ

学校名	豊中市立 東丘小学校	児童数	402人	校庭面積	7,790㎡
		芝生地面積	1,000㎡	芝生化率	12.8%
		芝生化施行日	2011/7/16	芝生地開放日	2011/9/1



芝生地全景①

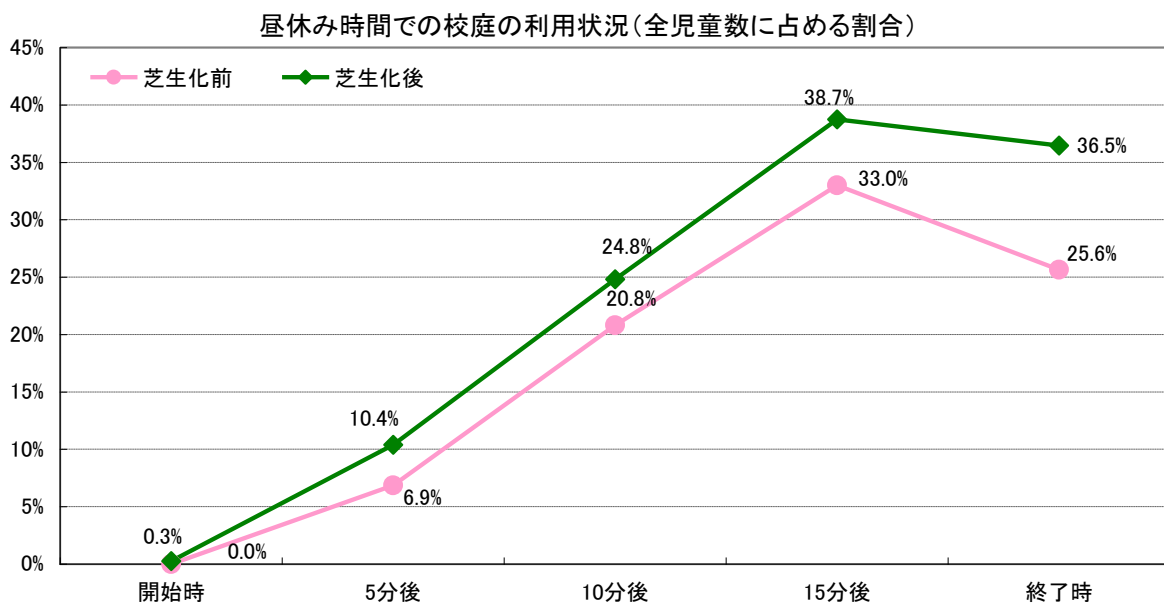


芝生地全景②



調査① 昼休み時間中に校庭に出ていた児童数の割合

豊中市立 東丘小学校			開始時	5分後	10分後	15分後	終了時		
芝 生 化 前	調査日	H23.6.9	校庭利用児童数(人)	0	27	82	130	101	
	気温	26.0℃		全児童数に対する割合	0.0%	6.9%	20.8%	33.0%	25.6%
	欠席人数	8							
	出席人数	394							
調査日	H23.9.27	校庭利用児童数(人)	1		41	98	153	144	
気温	28.0℃		全児童数に対する割合	0.3%	10.4%	24.8%	38.7%	36.5%	
欠席人数	7								
出席人数	395								



【調査結果】

- ・ 芝生化後は芝生化前に比べて、校庭に出ている児童の割合が高くなった。
- ・ 校庭を芝生化した後、昼休みに屋外で遊ぶ児童が増えたことが確認された。
- ・ 芝生化後の調査時(9/27)は、3年生の児童が体育館で運動会の練習をしており、通常はより多くの児童が校庭に出ていると思われる。

調査② 昼休み時間中の児童の遊び方、過ごし方

芝生化前

ボール遊び



遊具遊び



- ・主にボール遊びと遊具遊び。
- ・ボール遊び。(サッカー、ドッジボール、キックベース)
- ・遊具遊び。(ブランコ、ジャングルジムすべり台、鉄棒、うんてい)

芝生化後

芝生での馬跳び



組体操の練習



- ・ボール遊び。(ドッジボールが多い)
- ・遊具遊び。(ブランコ、ジャングルジムすべり台)
- ・裸足になって組体操の練習。(芝生地)
- ・馬跳びや追いかっこ。(芝生地)
- ・寝転がる、でんぐり返り、逆立ち、座ってお喋り。(芝生地)

【調査結果】

- ・芝生化前は、ボール遊びと遊具遊び以外の遊びはほとんど見られなかったが、芝生化後は、芝生地での馬跳びや追いかっこ、でんぐり返りや逆立ち等、遊びのバリエーションが増えた。
- ・芝生化後は、芝生の上で寝転がったり、座ってお喋りをする等、リラックスをして過ごしている児童が見られた。
- ・芝生化後の調査時(9/27)は、運動会前だったため、高学年の児童が芝生の上ではだしになって組体操の練習をしていた。